

CENTRE EXCURSIONISTA DE LA SERRA ESPADÀ



Dipòsit legal: CS-364-1999



Societat d'Amics
de la Serra Espadà

Societat d'Amics de la Serra Espadà

BUTLLETÍ NÚM. 73 | SETEMBRE - DESEMBRE 2026

Estimats socis i sòcies:

A principis de 2026, l'actual Consell de Síndics va fer realitat una de les propostes més rellevants de totes aquelles previstes durant el seu mandat: la constitució d'un Fons per al suport econòmic d'accions en benefici de la Serra d'Espadà.

La creació d'aquest Fons és un pas decidit de la SASE amb l'objectiu d'avançar en el compliment dels seus fins socials, com a entitat sense ànim de lucre creada per a la protecció, conservació i promoció del patrimoni natural i cultural de la Serra d'Espadà.

El Fons compta amb el corresponent reglament de gestió, aprovat pel Consell de Síndics, i amb una comissió formada per socis i sòcies de la SASE encarregats de garantir el seu compliment que entre altres funcions, es reuneix per valorar les propostes que presente qualsevol persona, col·lectiu o entitat que puguin optar a beneficiar-se del Fons, elevant la seua decisió al Consell de Síndics, que és l'òrgan que té l'última paraula.

Des de la SASE voldríem animar als nostres socis i sòcies perquè ens demanen informació al voltant del funcionament d'aquest Fons i siguin ells mateixos els que aporten les propostes per al seu estudi, bé personalment o bé mitjançant un determinat col·lectiu o entitat, participant en la seua execució en cas de rebre finançament.



Edita: **Societat d'Amics de la Serra Espadà**

Les opinions dels autors no han de coincidir necessàriament amb les del consell de redacció.

Consell de redacció: Imma Vicent, Pablo Rubio, Víctor Bayona i Lidia Rubio.

Disseny i maquetació: lidiarubioveterinaria.es

Adreça Internet: <http://www.serra-espada.org>

Correu electrònic: tecnicssase@serra-espada.org

 societatdamicsserraespada

Dipòsit legal: CS-394-1999

Portada: Cova des Coloms (Menorca). Autor: Alberto Solé.

Contraportada: 3a etapa de Camí de Cavalls (Menorca). Autora: Lidia Rubio.

Coordinació: Víctor Bayona.

Imprimeix: Imprenta Tenas (Segorbe).



ALTA SOCI • FULL D'INSCRIPCIÓ

COGNOM 1 COGNOM 2

NOM DATA NAIXEMENT

NIF TELÈFON

ADREÇA CODI POBLACIÓ

E-MAIL QUOTA ANUAL*

DOMICILIACIÓ BANCÀRIA:

Nº DE COMPTE:

--	--	--	--

 IBAN-4

--	--	--	--

 ENT-4

--	--	--	--

 OFF-4

--	--

 CC-2

--	--	--	--	--	--	--	--	--	--

 COMPTE-10

Signatura del titular:

En, de de 20

* **Tipus de quota anual:** familiar (48,08 €, vàlid per a tots els membres d'un mateix domicili), individual (30,05 €), estudiant (15,03 €, menors de 25 anys).

Ompliu aquest full i envieu-lo per correu electrònic a: tecnicosase@serra-espada.org, per WhatsApp o Telegram al telèfon mobil: 634 54 09 56, o per correu postal a l'apartat de correus 187, 12520 de Nules (Castelló).

Cal fer-se soci per a participar en les eixides organitzades per la nostra entitat.

POLÍTICA DE PRIVACITAT

En la Societat d'Amics de la Serra Espadà treballem per garantir la privacitat en el tractament de les vostres dades personals, per això hem actualitzat la nostra política de privacitat per informar clarament de com recopilem, utilitzem i custodiem les dades de les persones que contacten amb la nostra entitat.

L'interessat/da que ens facilite dades de caràcter personal a través de qualsevol via, queda informat que el tractament d'aquestes és realitzat per: SOCIETAT D'AMICS DE LA SERRA ESPADÀ, amb CIF G-12325395 i domicili social en C/ Puríssima 18, 12520 Nules. Telèfon 634540956. Correu electrònic: tecnicosase@serra-espada.org

ASSEGURANÇA DE RESPONSABILITAT CIVIL

La Societat d'Amics de la Serra Espadà compta amb una assegurança que cobreix la responsabilitat civil de les activitats que organitza. D'aquesta manera, queden cobertes les responsabilitats que li puguem exigir a l'entitat per les actuacions dels socis, dels guies i monitors, o dels participants.

ÍNDEX

Estimats socis i sòcies	2
Full d'inscripció	3
Índex	4
Notícies SASE	5
Arbres de la serra: El roure reboll (<i>Quercus pyrenaica</i>)	8
Programació setembre – desembre 2026	11
Anecdotalari XXIII: Viatge d'estiu als Tatras, agost 2024	20
Dia Mundial de les Zones Humides: La Marjal de Nules	23
La nostra flora: La cua de cavall (<i>Equisetum ramosissimum</i>)	26
La diversitat: Recuperar-la per a un futur habitable	29
Cuinar en verd: Pastís de poma i ametlla, i gelat de llima i menta	32
Novetats bibliogràfiques: Nosaltres, les muntanyes	33



NOTÍCIES SASE

TROBADA D'ENTITATS

Membres de la SASE, Associació Platges de Nules, i La Corretjola van participar el passat desembre en una jornada de convivència i aprenentatge en la marjal d'Almenara, amb l'objectiu de compartir experiències i enfortir el coneixement sobre aquest espai natural únic. La visita va servir per a fer valdre la importància de la col·laboració entre entitats que treballen per la defensa del medi ambient i la preservació de la biodiversitat.

Durant la jornada, Enric Amer, representant d'Acció Ecologista-Agró, va subratllar la necessitat d'articular una xarxa transversal, oberta i participativa, que permeta unir esforços en la protecció dels valors naturals, històrics i ambientals de la marjal. Amer va destacar que la conservació d'aquests espais no pot entendre's sense la implicació activa d'associacions, institucions i ciutadania, ja que només des de la cooperació es pot garantir el seu futur.



SECCIÓ SENDERISTA

El passat 30 de gener es va celebrar la segona reunió anual de la secció senderista de la SASE, i entre altres temes es va concretar la programació per al primer semestre de 2026, que teniu a la part central d'aquest butlletí.

Entre els acords als quals es va arribar destaquem:

- Insistir, mitjançant el grup de WhatsApp creat exclusivament per a cada viatge, que la gent seleccione i envie les fotos durant el trajecte de tornada a la Plana, i no abans. Es recomanarà un màxim de 5 imatges/persona/dia de viatge i a més, evitar les fotos individuals que s'hauran d'enviar a la persona en qüestió.
- Pel que fa a participar menors d'edat en les eixides senderistes, sempre que tinguin menys de divuit anys i no vagin acompanyats dels progenitors, serà necessària una carta autoritzant a la persona responsable del menor signada pels pares o persona que tinga la pàtria potestat. En cap cas es permet participar menors de catorze anys sense cap persona responsable en el grup.
- L'assistència de gossos en les eixides senderistes suposaria consultar a la resta de participants, contractar una assegurança per l'animal i l'obligació d'anar nugat, així doncs, s'opta per no permetre la participació de cap mascota per a facilitar l'organització.
- S'exposa la preocupació per la reducció del nombre de guies voluntaris i es plantegen estratègies per a captar nous membres, com per exemple la identificació de persones amb un perfil interessant que pogueren acompanyar als guies principals en els viatges i d'aquesta manera familiaritzar-se amb la tasca i anar aprenent.

BEQUES SASE

Com ja sabeu, a principis de 2026 la SASE va constituir un fons per al finançament d'actuacions en benefici de la Serra d'Espadà. Gràcies a aquests recursos, s'ha pogut signar un acord de col·laboració amb l'Institut d'Educació Secundària «Gilbert Centelles» de Nules, per a becar fins a dos estudiants per any, de cicles de Formació Professional, de les famílies agràries i de seguretat i medi ambient.

Aquesta ajuda econòmica anirà destinada a cobrir les despeses de desplaçament, manutenció i adquisició de determinats béns, equips i materials, per a alumnes que realitzen les seues pràctiques professionals en entitats que treballen per la conservació del patrimoni natural i cultural de la Serra d'Espadà.



En la convocatòria d'enguany, l'alumna que rebrà l'ajuda és Marina Pérez Carrión, del Cicle Formatiu Superior en Educació i Control Ambiental, que desenvoluparà les seues pràctiques al centre d'interpretació del Parc Natural de la Serra d'Espadà. En acabar-les, l'alumna redactarà un resum del seu treball que publicarem en aquest butlletí perquè tothom siga sabedors.

XXVI TRANSESPADÀ

De l'1 al 3 de maig, la SASE va recuperar la mítica travessa pel GR-36 que no s'organitzava des de l'any 2019. En aquesta edició, aprofitant la concurrència de tres dies no hàbils, vàrem decidir ini-

ciar la ruta en sentit contrari a l'acostumat i en tres etapes: la primera de la Vilavella a Eslida, la segona d'Eslida a Villamalur, i la tercera de Villamalur a Montanejos.

En total vàrem ser 10 els agosarats i agosarades sòcies de la SASE sense por a les previsions de l'oratge, que marcaven un temps prou inestable per a eixos dies, amb un 100 % de probabilitat de pluja. I de fet, la pluja va arribar, però en unes quantitats raonables que ens varen permetre gaudir de la veritable «selva» de l'Espadà, amb tota la seua exuberància i humitat.



Per a recuperar-se de cada jornada senderista vàrem comptar amb l'amabilitat de Gilda, l'encairada de l'alberg «Pla del Riu» en Suera, que també ens va afalagar amb les seues habilitats culinàries. I per descomptat, la travessia va ser possible gràcies al bon-fer del nostre guia més agrest, Ángel Gómez, i d'una logista d'excepció, Lidia Rubio, que ens va traslladar amb el vehicle d'assistència fins als punts d'eixida i arribada de cada etapa, a més a més «d'interceptar-nos» cada dia a l'hora de dinar i abastir-nos de begudes i aliments.

En arribar a Montanejos ens esperaven les samarretes commemoratives de la travessa i la satisfacció d'haver gaudit d'uns dies de camaraderia senderista en el bell mig de la natura. Agraïm la col·laboració de la seu de Nules de la cooperativa de crèdit Ruralnostra en l'estampació d'aquestes samarretes, que estaran a disposició dels socis i sòcies de la SASE en les pròximes eixides.

MANTENIMENT DE SENDERS

Al febrer, la quadrilla de voluntaris de la SASE va reprendre les seues eixides per al manteniment i senyalització del sender PR-CV 384 conegut com a ruta de les fonts d'Eslida.

Els socis i les sòcies que van participar en aquests treballs, es van encarregar d'executar diverses tasques com són repintar els senyals horitzontals, retallar la vegetació punxosa que envaïa el traçat,

retirar els obstacles del camí i netejar les deixalles, clausurar les travesses, etc. La SASE es va fer càrrec, com sempre, del transport i el dinar dels voluntaris.

Per organitzar aquestes eixides, enguany es torna a comptar amb el suport econòmic de la Federació d'Esports de Muntanya i Escalada de la Comunitat Valenciana (FEMECV), mitjançant la seua convocatòria d'ajudes «Resenyalitza» 2025.



LA SEU DE LA SASE

Aquesta temporada obrirem la seu de la SASE els dimecres hàbils de 12:00 h a 17:00 h. Si hi ha cap canvi d'horari vos informarem mitjançant el nostre Facebook. Recordeu que la seu es troba al carrer Puríssima, núm. 18, baix, de Nules, i que en ella

podeu trobar llibres, tríptics, quaderns, cartografia, etc. i sobretot, informació dels viatges i excursions que anem a fer. Els socis i sòcies podeu demanar préstecs de mapes, llibres o qualsevol material que sigue del vostre interès.

ARBRES DE LA SERRA:

El roure reboll (*Quercus pyrenaica*)

El roure reboll és un arbre molt emblemàtic, principalment a la meitat nord de la península Ibèrica, destacant pel seu port, la seua capacitat de rebrot, el seu fullatge marcescent i el seu important valor ecològic i etnobotànic. Igual que la carrasca (*Quercus ilex*), la surera (*Quercus suber*), la coscolla (*Quercus coccifera*) o el galer (*Quercus faginea*), el reboll pertany al gènere *Quercus*. Aquest gènere s'ubica dins de l'extensa família de les fagàcies, dins de la qual s'hi troben el castanyer (*Castanea sativa*) o el faig (*Fagus sylvatica*).



Trets distintius

Arbre brancut i amb capçada irregular que, en condicions climàtiques i edafològiques òptimes, pot arribar a fer 20 metres d'alçada o fins i tot més enllà. No obstant això, als boscs que han

patit un exhaustiu clareig per a fer llenya o carbó, els rebrots no solen assolir mides arborescents. L'escorça és grisenca i llisa en els exemplars més jòvens, però acaba esquerdant-se a mesura que l'arbre va fent-se vell. Les fulles són alternes i profundament lobulades, amb una textura vellutada a les dues cares, la qual cosa fa que aquest arbre es pugui diferenciar fàcilment d'altres roures. Les fulles poden mesurar des dels set fins als vint centímetres de llargària i de quatre a onze d'amplària. Pel que fa a la coloració, posseeixen una tonalitat verda brillant a l'anvers i una miqueta més pàl·lida al revers. El fullatge és mudable, atès que quan naixen, les fulles tenen un colorit rosenc que a poc a poc va enfosquint-se. A la tardor, però, el fullam adquireix una bonica tonalitat marró groguenca que contrasta amb el verd d'altres espècies botàniques perennes. Amb tot, el reboll és un arbre de tipus marcescent, la qual cosa vol dir que les fulles s'assequen en la planta sense desprendre-se'n completament.

De la mateixa manera que altres arbres del gènere *Quercus*, el reboll és una planta monoica, això és, en un mateix individu s'hi troben les flors mascles i les femelles. Les masculines són inflorescències que s'agrupen en vistosos ramells i aprofiten la força del vent per a escampar el seu pol·len. Pel que fa a les femelles, prou més menudes i amb forma de gemma, formen xicotets conjunts d'uns cinc o sis exemplars. El període de floració comença a mitjans del mes d'abril i pot perllongar-se fins a les darreries del mes de juny.

El fruit són les bellotes, anomenades també glans o aglans, les quals són dispersades pels ocells i alguns mamífers en un procés d'expansió vegetal anomenat zoocòria. Les glans tenen una forma oblonga i fan uns 4 cm de llarg per 2 cm d'ample. La corfa, dita també pericarpi, és prou dura i està envoltada en part per una cúpula amb escames

piloses. La fructificació s'inicia a les primeries del mes de setembre i sol concloure, poc més poc menys, a les darreries de novembre.

Pel que fa al sistema radicular, el reboll desenvolupa, d'una banda, una arrel principal vertical que s'enfonsa profundament i, de l'altra, un gran nombre d'arrels anomenats estolons que hi creixen de forma horitzontal en paral·lel a la superfície. Gràcies als estolons, aquest arbre s'encarrega d'estabilitzar, fixar i enriquir els sòls. Així doncs, de la mateixa manera que la carrasca, el galer o la surera, el reboll és un excel·lent nodridor i regenerador edàfic.

Un dels trets distintius que més criden l'atenció són els anomenats ballarucs. Les agalles, cecidis o ballarucs són tumoracions del diàmetre d'una nou o fins i tot d'una pilota de ping-pong, conseqüència de la picada d'un insecte himenòpter cinípid anomenat *Andricus quercustozae*. Aquesta xicoteta vespa li causa petites ferides en les branques més tendres amb l'objectiu de dipositar-hi els seus ous. Com a mecanisme defensiu, l'arbre reacciona hipertrofiant els teixits vegetals formant una bola de saba que amb el temps acaba assecant-se. Quan la larva o cuquet conclou la seua metamorfosi dins del cecidi, hi fa un forat per tal d'eixir-se'n.

Tot i que aquest arbre pot viure més de 300 anys, no és normal trobar-ne de molt longeus. Un exemple és el rebollo de la Mata del Pañuelo, a la vall del Lozoya (Madrid), amb una edat aproximada de 345 anys i un perímetre de soca de vora 5 metres. Es tracta d'un arbre molt anyenc, amb una alçària de 15 metres i un diàmetre de capça d'uns 11 metres.

Distribució i hàbitat

Oriünd de la Mediterrània occidental, el reboll creix a algunes àrees de l'oest de França, a bona part de la península Ibèrica i a alguns indrets prou concrets de la serralada del Rif al Marroc. Malgrat el seu cognom llatí *pyrenaica*, aquest arbre no és una espècie nadiua del Pirineu. Prolifera des del nivell del mar fins als 2.000 metres o més enllà, prova de què, a diferència de la su-



raera o la coscolla, el reboll pot endurar bé les glaçades. El seu rang tèrmic òptim oscil·la des dels 25 °C fins als 5 °C sota zero. Es tracta doncs d'un arbre perfectament adaptat al clima continental. Tot i la seua resistència al fred hivernal i, en grau més baix, a la calor estiuenca, el reboll fuig dels llocs massa eixuts, mostrant predilecció pels boscos d'arbres caducifolis en àrees muntanyenques fresques, principalment als vessants tramuntanals de les serralades. És per això que sol formar part d'arbredes mixtes junt amb bedolls (*Betula pendula*), galers, roures (*Quercus robur*), sureres i diferents tipus de pins. No debades aquesta espècie de roure necessita un índex pluviomètric anual d'entre 650 i 1.200 mil·límetres. A més a més, com que es tracta d'una espècie típicament calcífuga, evita els sòls carbonatats i mostra preferència pels de tipus silici.

Al País Valencià el reboll és un arbre merament testimonial, potser conseqüència de la secular desforestació per a fer carbó, pasturatges i terres de conreu que ha patit. De fet, hi està catalogat com a espècie amenaçada. Concretament, hi



apareix de forma aïllada al Racó d'Ademús, a la serralada del Toro i al massís de Penyagolosa. A la serra d'Espadà n'hi ha alguns rodals, quasi exclusivament al pic de la Ràpita, indret de gran importància botànica. També s'hi localitzen alguns exemplars aïllats dins del terme de Villamalur.

Tot plegat, aquest roure, ha estat desplaçat per altres espècies més oportunistes i amb més capacitat d'adaptació a l'eixut, com ara el pi blanc (*Pinus halepensis*), el pinastre (*Pinus pinaster*) o la mateixa carrasca. No obstant això, podríem sostenir que a les àrees muntanyenques més elevades el reboll sol destacar sobre les alzines i les sureres. En temps passats, però, el reboll abastaria un territori prou més extens, barrejant-s'hi a les zones de més altitud amb altres espècies arbòries caducifòlies en clara regressió avui en dia, com ara l'auró (*Acer opalus*) o el freixe de fulla petita (*Fraxinus angustifolia*).

Usos i aprofitaments

Malgrat que les bellotes de reboll fan un regust molt més amarg que no pas les de carrasca, sovint s'han usat com a menjar per als porcs. Des de ben antic, a causa de la seua elevada concentració en tanins, les glans, els ballarucs i l'escorça s'han fet servir per a adobar el cuir. Tot i que la fusta no és de tan bona qualitat com la d'altres roures peninsulars, a voltes s'ha emprat en la manufactura de tonells i barrils de vi. Fins i tot s'usava en la fabricació de bigues, travesses de ferrocarril i pals de telèfon. Així mateix, ocasionalment se n'han fet portes, marcs de finestra, carretes i altres objectes de fusteria. Per altra banda, la llenya i el carbó vegetal que se'n fan, són de molt bona qualitat, una de les causes de l'escassetesa d'aquest arbre al nostre territori. Finalment, el reboll també s'utilitza prou sovint com a planta ornamental a parcs i jardins per la seua bonica capsula i el seu tronc recte.

Pablo Rubio Gijón

Professor universitari a WZBC (Xina)

REFERÈNCIES BIBLIOGRÀFIQUES

- Bernal, C. (1999). *Guía de las plantas del alcornocal*. Junta de Extremadura, CMC, Iprocor.
- Costa, M. et al. (2005). *Vegetación y flora de la Sierra de Espadán*. Fundación Bancaja.
- Cuesta, A. (1997). *El género Quercus en el Alto Palancia*. ICAP, 4, Sogorb, p. 37-46.
- Mascarell, J. (1961). *Amics de muntanya. Excursionisme i plantes medicinals*. Sicània.
- Mulet, L. (1991). *Estudio etnobotánico de la provincia de Castellón*. Diputació de Castelló.
- Pellicer, J. (1999). *Flora pintoresca del País Valencià*. Tàndem Edicions.
- Pellicer, J. (2000). *Costumari botànic*. Edicions del Bullent.
- Vázquez, J. R. (2021). *Flora i vegetació de la Serra d'Espadà*. Diputació de Castelló.

PROGRAMACIÓ

Centre Excursionista de la Serra Espadà

SETEMBRE - DESEMBRE 2026

TAULA DE CLASSIFICACIÓ DE LES RUTES

GRAU SÍMBOL	TIPUS DE TERRENY	DISTÀNCIA	DESNIVELL POSITIU ACUMULAT
Fàcil 	Camí o senda de vianants visible, fàcil de seguir. Sòl típic de sende, de terra, pedruscall o praderia. Senyalitzat amb marques de pintura o amb fites de pedres en els punts més confusos.	<10 km	<300 m
Moderada 	Camí de muntanya, terra irregular, pedregós, que requereix posar una certa atenció al caminar. És necessari estar atent per a no perdre el camí en diversos trams (encreuament de praderies, zones pedregoses, de matoll, etc.).	10-15 km	300-600 m
Exigent 	Senda sense senyalitzar, o senyals perdudes o borroses en bona part. Terra irregular. Aigua potable escassa. Zones habitades allunyades. Problemes puntuals en el recorregut (encreuament de rius o rierols, vessants abruptes, matoll espés, etc.).	15-20 km	600-900 m
Molt exigent 	Senda de muntanya, inexistent a vegades, amb trams en cornisa o en grans vessants inclinades. Trams de pedreres i penyals que poden exigir la utilització de les mans per a progressar en algun punt. Ombra i aigua potable escasses. Allunyament de llocs habitats. És necessari estar atent a les condicions meteorològiques.	>20 km	>900 m



COL·LABORA: *Fundació Assut*

Diumenge 27 de setembre

Eixida: punts de recollida en Benicàssim (7:00 h), Castelló (7:30 h), Les Alqueries (7:45 h) i Nules (8:00 h). Més informació quan s'aproxime la jornada.

Arribada: 17:00 h

DURESA: moderada; **DESNIVELL:** sense desnivell; **KM:** 12

L'Albufera després de la DANA: paisatge, impacte i resiliència

Amb l'arribada de la tardor, l'arrossar de Massanassa aconseguix el seu moment clau: el gra entra en saó i comença la collita. Els camins s'omplien de recol·lectores i tractors carregats d'arròs, dibuixant un paisatge viu i en constant moviment a l'Albufera de València.

Encara que a simple vista el paisatge pot semblar recuperat, encara romanen els efectes de la DANA, visibles en alguns punts del recorregut i presents en el mateix estat de l'entorn. La visita permet descobrir aquestes petjades, però també convida a anar més enllà: entendre que molts dels problemes actuals, com la contaminació, la gestió de l'aigua o la degradació de l'ecosistema, ja existien prèviament.

En este sentit, la DANA va posar en evidència i va agreujar problemàtiques que ja hi eren presents. Així, el recorregut combina l'observació del cicle de l'arròs amb una reflexió sobre l'evolució i els reptes d'aquest territori.

Ruta: la jornada consistirà en un itinerari interpretatiu de 12 km pels voltants de l'Albufera de València de la mà del personal de la Fundació Assut, incloent-hi una acció de neteja en un punt encara per determinar. En acabar, ens desplaçarem fins a l'àrea recreativa de la Muntanyeta del Sants per a dinar.

Observacions: cal dur esmorzar, dinar, aigua i tot el necessari per a la pràctica del senderisme. No vos oblideu de consultar l'oratge el dia d'abans. Porteu també guants de treball i bosses per arreplegar fem.

Inscripcions: del 14 al 17 de setembre, a tecnicase@serra-espada.org o bé al 634540956.

Quota: 15 €, inclou autobús i guia.





COL·LABORA: *Rafa Vercher*

Del 9 al 12 d'octubre

La serralada del Moncayo s'ubica entre l'altiplà nord peninsular i la vall del riu Ebre, un massís aïllat amb la majestuositat que li donen els seus 2.314 m d'altura, la cota més alta del Sistema Ibèric. En aquest territori i els seus voltants conviuen ecosistemes molt distints: terres àrides properes al riu Ebre, boscos de pins i carrasques, frondoses fagedes i rocalls amb vegetació baixa en els cims.

A més del ric patrimoni natural, al nord del Moncayo, en un pas natural entre l'altiplà i el riu Ebre, s'ubica la ciutat de Tarazona que, enclavada entre els regnes de Navarra, Castella i Aragó, va ser un lloc de referència comercial, diplomàtica, militar i religiosa durant l'edat mitjana. El centre històric de la ciutat està declarat conjunt monumental pel seu important patrimoni històric i artístic.

Divendres 9 d'octubre: Las Bardeas Reales i Tudela

Eixida a les 7.00 h del c/ Pintor Carbó (Auditori) de Castelló, i 7.30 h de la piscina municipal de Nules. Ruta circular pel Parc Natural de Las Bardenas Reales, un territori amb precipitacions escasses, irregulars i torrencials. L'actuació d'aquest clima sobre el material geològic de la zona provoca l'erosió intensa del terreny originant paisatges desèrtics peculiars.

L'excursió transcorre per la zona del Cabezo de Castildetierra i puja al Cabezo de las Cortinillas, des d'on tindrem bones vistes de las Bardenas. En acabar l'excursió entrarem en la propera ciutat de Tudela, farem una passejada pel seu centre històric i després anirem a Tarazona, on ens instal·larem a l'hostal del seminari diocesà, soparem i descansarem.

DURESA: fàcil; **DESNIVELL:** 145 m; **KM:** 8

Dissabte 10 d'octubre: Fageda de Peñarroya

L'autobús ens deixarà en San Martín de la Virgen del Moncayo, on agafarem un bonic sender que segueix el barranc de Valdeconejo i el riu Valdemilanos. Caminarem a l'ombra dels roures, fins arribar a l'antic sanatori d'Agramonte on, fins als anys 70, la muntanya sanadora curava als malalts de tuberculosi.

Seguirem la ruta endinsant-nos en la fageda que anàvem buscant, gaudirem dels colors que ens regala aquest bosc en la tardor; a més de fajos hi trobarem bedolls, grévols, molsa... passarem per algunes fonts i carboneres, un bell camí fins a arribar al Centre d'Interpretació d'Agramonte, on ens replegarà l'autobús.

Abans de tornar a l'hostal visitarem el poble veí de Trasmoz, l'única localitat espanyola que continua oficialment excomunicada i maleïda per l'Església catòlica des del segle XIII. A aquest poble l'acompanyen nombroses llegendes de bruixes, encanteris i misteris. Cada juliol celebra una fira de bruixeria, màgia i plantes medicinals.

DURESA: moderada; **DESNIVELL:** 500 m; **KM:** 13

Diumenge 11 d'octubre: Cim del Moncayo

Ruta circular que ens permet ascendir al Moncayo, el cim més alt de la serralada Ibèrica (2.310 m). Pel seu emplaçament aïllat i la seua alçada, en un dia clar es pot gaudir d'unes impressionants vistes sobre la vall de l'Ebre, el Pirineu, l'altiplà castellà...

L'autobús ens deixarà en l'aparcament que hi ha just abans d'arribar al santuari del Moncayo, començarem la pujada en direcció sud-est cap al coll de Bellido on girarem cap a l'est fins a arribar al pic Lobera (2.222 m). Des d'ací ens enfilarem cap al nord-est, per la carena, fins a arribar al cim del Moncayo.

La pujada que plantegem és suau (900 m de pujada en 11 km) i deixarem per a la baixada la part de la ruta amb desnivell més pronunciat, pel coll de Castilla on agafarem un sender que en 5 km ens portarà al punt d'inici.

Hi ha prevista una alternativa per als que no vulguen fer una ruta tan exigent. L'itinerari serà el mateix fins arribar al pic Lobera, a partir d'ací qui no vulga continuar fins al cim del Moncayo formarà part del grup que tornarà pel mateix camí que hem fet, fins al santuari.

En arribar a Tarazona farem una visita guiada a la catedral de Santa María de la Huerta.

DURESA: moderada/exigent; **DESNIVELL:** 600/900 m; **KM:** 15/16

Dilluns 12 d'octubre: Tarazona

El darrer dia del nostre viatge per terres navarreses i aragoneses el dedicarem a visitar la ciutat de Tarazona acompanyats per un guia coneixedor del ric patrimoni d'aquesta ciutat que en el seu dia estava situada en la confluència d'Aragó, Castilla i Navarra, els tres majors regnes de la península Ibèrica.

Després de la visita dinarem i eixirem cap a la Plana, on esperem arribar cap a les 20 h.

Observacions: cal dur esmorzar, dinar, aigua i tot el necessari per a la pràctica del senderisme. No vos oblideu de consultar les previsions de l'oratge el dia d'abans.

Inscripcions: del 21 al 24 de setembre, a tecnicase@serra-espada.org o bé al 634540956.

Quota: 377 €/persona en habitació doble. Inclou guies, autobús, visita guiada, entrada a la catedral, i allotjament en règim de mitja pensió (desdejuni i sopar) en l'hostal del seminari diocesà de Tarazona.



COSTUR

COL-LABORA: Julián Viciano

Diumenge 25 d'octubre

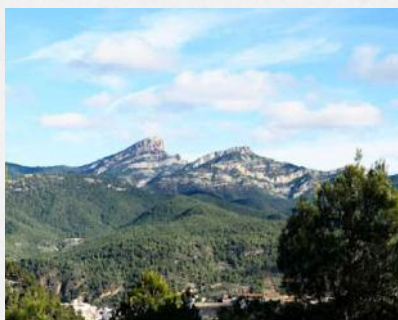
Eixida: 8.15 h piscina municipal de Nules, i 8.30 h c/ Pintor Carbó (Auditori) de Castelló. Ens trobarem al bar la Piscina de Costur, al voltant de les 9:00 h.

Arribada: 14 h

DURESA: moderada; **DESNIVELL:** 410 m; **KM:** 12

Ruta: Costur – tossal del Cabeço – barranc del mas d'Avall – coll d'Eliseo – coll de la Moledora – mas del Mulato – barranc del Pla – barranc de la Roca Peneta – urbanització Lloma Blanca – Costur.

Observacions: cal dur esmorzar, aigua i tot el necessari per a la pràctica del senderisme. No vos oblideu de consultar l'oratge el dia d'abans.



LA INTERCOMARCAL: ARTANA - LA VALL D'UIXÓ

COL·LABORA: *Societat d'Amics de la Serra Espadà*

Diumenge 1 de novembre

Eixida: Punts de recollida en Benicàssim (7:30 h), Castelló (8:00 h), les Alqueries (8:15 h) i Nules (8:30 h).

Arribada: 17:00 h

DURESA: moderada; **DESNIVELL:** +600 (-700 m); **KM:** 15

Ruta: Artana-mina de l'Aigua-mina del Cavall-GR 36-coll d'Artana-l'Ereta-cingles de Mondragón-Sants de la Pedra-coll d'Aigualit-SL 7-barranc d'Aigualit-La Vall d'Uixó.

Observacions: cal dur esmorzar, dinar, aigua i tot el necessari per a la pràctica del senderisme. No vos oblideu de consultar l'oratge el dia d'abans.

Inscripcions: del 5 al 8 d'octubre, a tecnicsase@serra-espada.org o bé al 634540956.

Quota: 15 €/persona. Inclou autobús i guies.



EL PRIORAT (TARRAGONA)

COL·LABORA: *Juan Ángel Gómez*

14 i 15 de novembre

Dissabte 14 de novembre

Eixida a les 7.00 h del c/ Pintor Carbó (Auditori) de Castelló, i 7.30 h de la piscina municipal de Nules.

La ruta comença en l'aparcament situat poc abans del poble de Siurana, en direcció els corrals d'Isidret. En arribar al grau dels Corral·ls Nous, iniciarem el descens cap al riu Siurana. Continuarem pel PR-C7 fins al riu Gorg, on visitarem el toll de la Gorgina i posteriorment el gorg del mas dels Frares. Tornarem a l'encreuament amb el riu Siurana pel PR-C88 i des d'ací visitarem una xicoteta presa.

En tornar ens desviarem pel camí Ral i mamprendrem la pujada passant per l'espectacular grau de la Trona que ens porta a Siurana.

Després de recórrer els llocs més emblemàtics i miradors d'aquesta població, hi tornem de nou al pàrquing.

En finalitzar aquesta, anirem a Prades on soparem i ens allotjarem. Esperem arribar a bona hora per poder passejar pels seus carrers i places.

DURESA: moderada; **DESNIVELL:** 485 m; **KM:** 14,5

Diumenge 15 de novembre

Encetarem la ruta a Ulldemolins pel carrer del Montsant i aproximadament a 4 km arribarem al mirador de les Cadolles Fondes.

A partir d'ací començarem a gaudir de boniques sendes, i al llarg d'aquestes, observarem les curioses formacions rocoses d'un singular escultor: el riu Montsant.

Més avant, al poc d'iniciar la pujada, ens trobarem amb un lloc acollidor com és l'ermita de Sant Bertomeu i el seu refugi. Continuarem l'ascens i passarem prop de la cova de Queralt i posteriorment, alternant algun tram de camí asfaltat i sendes, ens desviarem pel camí vell de Juncosa a Ulldemolins, que ens portarà a l'inici de la ruta.

En finalitzar aquesta, eixirem en direcció a la Plana.

DURESA: moderada; **DESNIVELL:** 510 m; **KM:** 15

Observacions: cal dur esmorzar, dinar, aigua i tot el necessari per a la pràctica del senderisme. No vos oblideu de consultar les previsions de l'oratge el dia d'abans.

Inscripcions: del 13 al 16 d'octubre, a tecnicase@serra-espada.org o bé al 634540956.

Quota: 175 €/persona en habitació doble. Inclou guies, autobús i allotjament en règim de mitja pensió (desdejun i sopar) a la Fonda Espasa de Prades.



SUERA

COL-LABORA: *Fernando Lluna*

Dissabte 28 de novembre

Eixida: 8.15 h piscina municipal de Nules, i 8.15 h c/Pintor Carbó (Auditori) de Castelló. Ens trobarem

amb els cotxes al pàrquing de la Font Seca de Suera, cap a les 9:00 h.

Arribada: 14:00 h

DURESA: moderada; **DESNIVELL:** 410 m; **KM:** 11

Ruta: Suera – castell de Mauz – cova del Quico – cova de la tía Cantina – cova del Castell – font de Castro – cova del Rebollar – font del Porc – camí de Benitandús – Suera.

Observacions: cal dur esmorzar, aigua i tot el necessari per a la pràctica del senderisme. No vos oblideu de consultar l'oratge el dia d'abans.

Inscripcions: del 23 al 26 de novembre, a tecnicase@serra-espada.org o bé al 634540956.



LA COSTA CÀLIDA (MÚRCIA)

COL·LABORA: *Manolo Pérez*

Del 5 al 8 de desembre

Dissabte 5 de desembre

Eixida a les 7.00 h del c/ Pintor Carbó (Auditori) de Castelló, i 7.30 h de la piscina municipal de Nules. Ruta lineal i costanera des de la platja de Puntas de Calnegre fins a las Gredas de Bolnuevo, conegudes com la «Ciutat Encantada», impressionants formacions d'argila modelades pel vent i l'aigua, declarades monument natural. En acabar, ens desplaçarem fins al Port de Mazarrón per conèixer-lo, mirador del far i passeig marítim. Ens allotjarem a l'hotel, soparem i descansarem.

DURESA: moderada; **DESNIVELL:** 200 m; **KM:** 13

Diumenge 6 de desembre

Ruta lineal des de la platja de Puntas de Calnegre fins a la platja de Calabardina, en la que gaudirem dels seus penya-segats salvatges, cales verges i vistes espectaculars. Aquesta ruta tindrà un punt de recollida intermedi per a la gent que no puga fer-la completa. En acabar, ens traslladarem fins al municipi d'Águilas per a passejar pel seu nucli antic i conèixer el seu patrimoni. Tornarem a l'hotel per a sopar i descansar.

DURESA: moderada/exigent; **DESNIVELL:** 200/400 m; **KM:** 15/21

Dilluns 7 de desembre

Ruta circular i muntanyera per la Azohía, passant per indrets com la torre de Santa Elena, el coll de los Siete Cucones i la Picadera. En finalitzar, tornarem a Mazarrón per a conèixer el paratge de les seues mines abandonades. Tornarem a l'hotel per a sopar i descansar.

DURESA: moderada; **DESNIVELL:** 500 m; **KM:** 10

Dimarts 8 de desembre

Ruta lineal i costanera des de Calarreona fins a San Juan de los Terreros. Després ens traslladarem fins al municipi de Lorca per a passejar pel seu nucli antic i conèixer el seu patrimoni. Quan acabem de dinar, tornarem a la Plana.

DURESA: fàcil; **DESNIVELL:** 150 m; **KM:** 8

Observacions: cal dur esmorzar, dinar, aigua i tot el necessari per a la pràctica del senderisme. No vos oblideu de consultar les previsions de l'oratge el dia d'abans.

Inscripcions: del 9 al 12 de novembre, a tecnicase@serra-espada.org o bé al 634540956.

Quota: 374 €/persona en habitació doble. Inclou guies, autobús, i allotjament en règim de mitja pensió (desdejuní i sopar) a l'hotel Dos Playas-30º (4*) en el port de Mazarrón.



JORNADA PATRIMONIAL A SOGORB

COL-LABORA: *Rafa Vercher*

Diumenge 13 de desembre

Eixida: 7.30 h del c/ Pintor Carbó (Auditori) de Castelló, i 8.00 h piscina municipal de Nules.

Arribada: 17:00 h

DURESA: fàcil; **DESNIVELL:** sense desnivell; **KM:** 6

Ruta: Sogorb ocupa un lloc estratègic tocant al riu Palància, damunt del conegut com a Cerro de Sopeña. L'autobús ens deixarà en Navajas i anirem caminant per vora riu fins arribar a la Fuente de los 50 Caños, en Sogorb. Des d'allí pujarem a la ciutat seguint el mateix recorregut que fan els bous en les famoses entrades de bous i cavalls. Després de la passejada, un guia turístic ens mostrarà el ric patrimoni sogorbí mentre ens descriu la intensa història d'aquesta ciutat. En acabar anirem tots i totes a dinar i ens desitjarem un any 2027 ple de salut i serra!

Observacions: cal dur esmorzar, aigua i tot el necessari per a la pràctica del senderisme. No vos oblideu de consultar les previsions de l'oratge el dia d'abans.

Inscripcions: del 30 de novembre al 3 de desembre, a tecnicase@serra-espada.org o al 634540956.

Quota: 26 €/persona. Inclou autobús i visita guiada. El dinar es pagarà a part.



IMPORTANT

- Qualsevol canvi en les excursions es comunicarà mitjançant el recordatori que enviem a totes les persones sòcies a través del correu electrònic i el WhatsApp.
- Les persones que no tinguen llicència federativa heu de comunicar-ho i se vos tramitarà una assegurança en accidents de muntanya amb un preu de 3 € per persona i dia que heu d'afegir a la quota de cada excursió.
- Abans d'inscriure's, cal assabentar-se de les característiques de cada eixida per comprovar si es correspon amb les possibilitats de cadascú. Per a facilitar la presa de decisions hem elaborat una classificació que s'aplica a totes les eixides programades. En qualsevol cas, cada persona assumirà el risc que comporta participar en l'excursió elegida.

Devolució de l'import de les excursions

- Autobús d'un dia: avisant amb més d'una setmana d'antelació es tornarà el 100 %, i entre una setmana i 48 h es tornarà un 60 %.
- Autobús + allotjament: avisant amb més d'una setmana d'antelació es tornarà un 60 %, i entre una setmana i 48 h es tornarà un 40 %.
- En el viatge d'estiu s'especificarà cada vegada.
- El no presentar-se a l'autobús comportarà automàticament la pèrdua de tot abonament.
- Aquesta norma regirà sempre que no s'especifiquen altres condicions en el detall de cada excursió.

Compte on ingressar la quota de les excursions,
a nom de la Societat d'Amics de la Serra Espadà:

Ruralnostra

IBAN: **ES05 3138 2005 2020 4692 8624**

Cal indicar a l'apartat "Concepte" el nom de l'excursió que corresponga amb l'ingrés, així com el nom i el cognom del(s) soci(s) participant(s).

ANECDOTARI XXIII:

Viatge d'estiu als Tatras, agost 2024

Aquest viatge el va planificar la primera vegada l'any 2020 José Antonio, però va vindre la covid i, encara que estava tot reservat i pagat, es va cancel·lar. Els dos anys següents es va suspendre per la guerra d'Ucraïna i la proximitat amb la frontera polonesa. En 2023, la SASE el va tornar a programar per a l'estiu de 2024 i com José Antonio no va poder vindre, va passar tota la informació a Miguel Ángel i Manolo perquè la prepararen tots dos. Hi havia ganes d'anar-hi, i a força d'insistir, finalment vam anar als Tatras!

El viatge prometia i no ens va defraudar

En arribar a l'aeroport de Viena, comencen les vicissituds per a mi. En lloc de rebre'm un cartell de benvinguda, m'estava esperant una vespa per picar-me a la part interna del braç. A més, en agafar un carret, no vaig veure una barra metàl·lica a terra que feia de contenció i em vaig fer mal a les costelles, per sort, portava la cartera a la mà i va esmorteir el colp. Durant l'estança no vaig veure cap caparra, però... en arribar a casa portava tres marques d'una xinxa polonesa.

En l'excursió dels dos llacs, pujant al Vel'ke Hincovo quan ja quasi érem a dalt, vam parar en un rierol. Una del nostre grup, emocionada pel paisatge, buscant el millor enfocament per a fotografiar-ho, es va posar d'esquena i molt a la vora del pont, col·locant els peus, involuntàriament, sobre un ferro. Sense veure el risc i tal com surt en les vinyetes (un poquet més enrere i altre poquet més), va fer peix. La caiguda va ser d'esquena, a càmera lenta i amb final feliç, perquè la motxilla que portava posada la va protegir. Va sortir totalment xopada i amb brins a la cara i braços, però no vos cregueu que va renunciar a seguir la caminada per a assecar-se i sobreposar-se, d'això res, va continuar amunt amb el grup fins al segon llac. Però ací no acaba la seua gosadia: un altre dia, quan

érem dalt del carruatge —on cabien més de 14 persones— per a pujar al llac Morskie Oko, la intrèpida fotògrafa, volen captar als que anàvem al darrere, a punt estigué d'eixir disparada en el moment en què van arrencar els animals.

El més emocionant va ser la ruta pel barranc Suchá Belá, al cor del Parc Nacional Slovensky Raj (Eslovàquia). Per als sasers va ser adrenalina al màxim. Al llarg d'uns quatre quilòmetres, la sendera s'endinsa en un estret canó envoltat de parets de roca, vegetació exuberant i xicotetes cascades que formen un entorn quasi màgic. Per a pujar vam haver de sortejar els desnivells amb empinades escales metàl·liques i de fusta, cadenes, passarel·les, etc. que ens van ajudar a salvar la inclinació ascendent. Aquest barranc és una de les més conegudes i transitades rutes d'Eslovàquia. Pel camí va haver-hi algunes caigudes, però res greu.

Com a curiositat, a Eslovàquia la Coca-cola competeix amb la Kofola. Aquesta s'elabora a partir d'un xarop secret amb una barreja de suc vegetals, fruites i altres ingredients que inclouen canyella i anís. Es va inventar durant la Guerra Freda. Si la comparem amb el refresc americà, té un sabor menys dolç, amb tocs més herbacis i cítrics, i un poc més de cafeïna.

L'estafa dels taxistes a Cracòvia, ciutat papal, que va patir el gueto en la Segona Guerra Mundial

L'hotel on ens allotjàvem estava als afores i un grup de nosaltres va decidir eixir a la nit i agafar un taxi. A l'anada no hi hagué problema perquè vam pagar en efectiu, però a la tornada, vaig trucar a UBER i a través del mòbil anava seguint l'itinerari d'eixe vehicle per saber el que tardaria a arribar fins on érem. Quan li faltaven tres minuts,

desapareix i UBER anul·la la meua petició, no obstant això, minuts després em ve un càrrec com si la cancel·lació fora de part meua, però... UBER volia cobrar-me. Mentrestant, apareixen uns cotxes en la descripció que m'havien donat, però amb excuses no ens deixaven pujar i vam decidir trucar a un taxi convencional. Rondinant per la parada, els taxistes ens van veure cara de turistes i decidiren fer l'agost!

Les que van pujar al primer taxi, els va costar 80 zlotys (18,94 €), i els que restàvem continuàvem negociant amb els conductors. S'apropa un taxi, però no ens enteníem en cap idioma. Per fi vam aconseguir pujar-nos-en i vam pagar, pel mateix trajecte, quatre vegades més que els altres companys.

Després vam veure en les ressenyes dels turistes que havien fet ús del taxi a Cracòvia, que a la majoria els havien atracat.

És clar que s'aprofiten bé dels turistes, no sols els taxistes, sinó també els dels bars i restaurants. En una de les terrasses del centre ens van cobrar tres euros a cadascú per servir-nos fora del local.

Una altra sorpresa: les propines dels conductors

Durant el viatge vam tindre tres conductors. El primer va carregar les maletes i sols ens va portar des de l'aeroport a l'hotel, perquè l'endemà estava hospitalitzat, i va demanar propina. Manolo, l'intèrpret oficial de la SASE, li va explicar que al nostre país ja no donàvem propines als conductors d'autobús que ens portaven a les excursions. El segon dia en va vindre un altre que sense embuts, va demanar *tip*, cosa que ens va sorprendre molt. Ingènuament, vam pensar que 20 euros era una cosa raonable, però no. Estan acostumats a rebre propines grosses dels turistes japonesos i americans i eixa quantitat era irrisòria per a ells i vam haver d'afegir més diners.

En arribar a la ciutat de Zakopane el carrer principal, Krupówki, que era bastant llarg, estava abarrotat de dalt abaix, i ens va espantar la riuada de gent que es passejava. S'apreciaven cases particulars i molts hotels de fusta preciosos,



però cap d'ells eren per a nosaltres. Ens va tocar l'hotel Gromada que complia cinquanta anys i conservava l'essència soviètica. Entre altres coses a destacar, hi havia un corredor llarg i fosc i l'absència de detalls que alegraren la vista. El bany de la nostra habitació era minimalista, quan estaves a la trona havies d'anar molt alerta en alçar-te i no emportar-te darrere el baixant de les aigües brutes de la planta de dalt, o en donar-te un colp al cap contra el lavabo.

Zakopane era una espècie de Benidorm, tendes i més tendes, restaurants, bars i tota classe d'oci per als turistes. Ens va sorprendre la quantitat de qatarians que hi vam veure presumint de rics.

El viatge va ser un encert. Tothom va gaudir de la bellesa de la natura, les espectaculars vistes panoràmiques i els indrets on estiguérem. Gràcies a tots els que han col·laborat perquè isquera tot redó. Veritablement, els Tatras són el paradís dels senderistes!

Ximo Agut i Imma Vicent,
amb la col·laboració de José Antonio i Manolo

DIA MUNDIAL DE LES ZONES HUMIDES

La marjal de Nules

Es grups naturalistes i ecologistes l'Arquet – Ecologistes en Acció (la Vall d'Uixó), el Grup d'Estudi i Protecció dels Rapinyaires – Ecologistes en Acció (Vila-real), van celebrar conjuntament el Dia Mundial de les Zones Humides amb l'objectiu de ser una jornada de divulgació ambiental, coneixement del territori i acció directa de conservació en la marjal de Nules.

L'activitat es va iniciar a les 10.00 h, amb el punt de trobada a la porta del càmping Llevant, a la platja de Nules, i va comptar amb la participació de 30 persones, entre adults i nens. Des d'allí, el grup es va desplaçar fins a la zona de la marjal coneguda com el Pou de Nules.

Des d'un monticle amb àmplia visibilitat, les persones assistents van poder obtindre una visió global del conjunt de la marjal, així com conèixer els seus principals valors ecològics i figures de protecció. La marjal de Nules està catalogada com a zona humida de categoria "A" (màxima protecció) i forma part de la Xarxa Natura 2000. Va ser inclosa oficialment en el Catàleg de Zones Humides de la Comunitat Valenciana en 2002. Prèviament, el 10 de juliol de 2001, el Consell va

aprovar la llista de llocs proposats a la Comissió Europea com a Lloc d'Importància Comunitària (LIC), figurant ja la Marjal de Nules amb el codi ES5222005. El seu estatus com a LIC va ser confirmat per la Comissió Europea el 19 de juliol de 2006, i posteriorment va ser declarada Zona Especial de Conservació (ZEC) mitjançant el Decret 127/2015, de 31 de juliol, del Consell, la qual cosa implica l'existència de mesures actives de gestió i conservació.

Des d'aquest punt, Marta Ibáñez (biòloga) i Josep Bort (naturalista) van explicar l'estat de conservació actual de l'espai, hui dia molt degradat i sense aigua, malgrat el seu elevat grau de protecció legal. Es va destacar que, així i tot, la marjal manté una important diversitat faunística. Entre les espècies associades al medi aquàtic es va citar la presència de la tortuga d'estany (*Emys orbicularis*).

Quant als rapinyaires diürns, es va informar de l'existència de dues parelles nidificants d'arpella (*Circus aeruginosus*), espècie catalogada En Perill d'Extinció a la Comunitat Valenciana, així com de la presència hivernal d'arpellot pàl·lid (*Circus cy-*



neus). També es va indicar la presència rara d'esparver blau (*Elanus caeruleus*) i la presència habitual d'aguiot (*Buteo buteo*), àguila calçada (*Hieraaetus pennatus*) i xoriguer vulgar (*Falque tinnunculus*), a més de la presència esporàdica d'àguila cuabarrada (*Aquila fasciata*) i àguila marcenca (*Circaetus gallicus*).

Així mateix, es va destacar la gran diversitat d'aus aquàtiques i terrestres, com ara agrons, sirlots, limícoles com cigueñuelas i chorlitejos, passeriformes, insectívors, llebrenc (*Burhinus oedicephalus*) i el rar sisó (*Tetrax tetrax*). Durant el present any també s'han observat passos d'àguila pescadora (*Pandion haliaetus*), cigonya blanca (*Ciconia cinerea*), cigonya negra (*Ciconia nigra*), grulles (*Grus grus*) i flamencs (*Phoenicopterus roseus*), la qual cosa atorga a aquest enclavament un gran valor pel que fa a biodiversitat.

Durant l'exposició, les persones assistents van poder observar directament diverses d'aquestes espècies, concretament exemplars de xoriguer vulgar, una àguila calçada de morfo clar, quatre aguilots, dues arpelles (mascle i femella) i un ar-

pellot pàl·lid femella, això va reforçar notablement el caràcter divulgatiu de l'activitat.

Respecte als rapinyaires nocturns, es va explicar l'avistament d'una parella d'òbiles comuna (*Tyto alba*) nidificant en edificacions abandonades, diverses parelles niuant de mussol europeu (*Athene noctua*) i la presència hivernal de dos mussols marins (*Asio flammeus*), que utilitzen la marjal com a àrea de descans i alimentació durant l'hivern.

Així mateix, es van detallar les principals problemàtiques que afecten greument l'espai, destacant la dessecació continuada de la marjal mitjançant un pou d'extracció, que bomba l'aigua directament a la mar, provocant la pèrdua del règim hídric natural. A això se sumen abocaments il·legals de purins, residus urbans sòlids, els envasos de plaguicides i herbicides procedents dels horts de cítrics circumdants, així com les polvoritzacions contínues contra el mosquit.

També es va manifestar que en la zona està permesa l'activitat cinegètica, hi ha diversos vedats, la qual cosa ha provocat la mort d'espècies prote-



gides. Com a exemple, es va citar la troballa, fa uns anys, d'un flamenc rosa mort, que la seua necròpsia va confirmar la mort per un tir, a més de la contaminació del sòl i de les aigües per plom procedent de la munició.

Així mateix, es va comentar que per la part central de la marjal, que la divideix en dues, discorre una pista utilitzada per la població per a passejar a peu, amb bicicleta o per a córrer, així com l'existència d'un mirador d'aus, la qual cosa atorga a la zona un cert ús lúdic.

Després d'aquestes explicacions, va intervindre Pep de la Rubia, membre del grup l'Arquet (Ecologistes en Acció), qui va resaltar la importància de les accions impulsades des dels col·lectius ecologistes locals, integrats en la federació d'Ecologistes en Acció del País Valencià (EAPV). Va destacar que aquesta activitat es realitza de manera coordinada amb altres grups ecologistes, que simultàniament van dur a terme accions de sensibilització sobre diferents ecosistemes aquàtics a la província de Castelló (Vinaròs–Benicarló) pel grup APNAL-EA, a la província de València (l'Albufera de València) i la d'Alacant (les Salines de Santa Pola i el Parc Natural del Fondo d'Elx).

Posteriorment, es va obrir un torn de preguntes per part de les persones assistents, interessant-se per les actuacions dutes a terme pels col·lectius ecologistes. Des de GER-EA es va explicar que s'han presentat nombrosos escrits i denúncies a la Conselleria de Medi Ambient de la Generalitat Valenciana, el Servei de Vida Silvestre i l'Ajuntament de Nules, sense haver obtingut resposta



per part d'aquest últim, malgrat ser organismes responsables de la conservació, millora i restauració de l'espai protegit, tal com arpleguen les normes de gestió d'aquest.

Així mateix, es va denunciar la dessecació il·legal de l'espai protegit a la Fiscalia de Castelló, que després d'una inspecció superficial va arxivar la denúncia perquè no van identificar els responsables, sense que s'adoptaren mesures correctores.

Què volem aconseguir?

Des del col·lectiu GER-EA i l'Arquet-EA, ens plantejem els següents objectius estratègics per a la conservació de la marjal de Nules:

- Informar i documentar a les administracions competents sobre l'estat actual d'abandonament que pateix la marjal de Nules.
- Exigir el compliment normatiu dels plans de gestió vigents, garantint la restauració i conservació dels valors naturals que van motivar la seua inclusió en la Xarxa Natura 2000.
- Aprofundir en l'estudi científic de la biodiversitat de l'ecosistema en tota la seua extensió, amb especial èmfasi en la riquesa faunística de la zona.
- Erradicar les agressions a la marjal, actuant de manera prioritària contra la dessecació il·legal de l'aiguamoll i el furtivisme.
- Denunciar de manera sistemàtica qualsevol infracció detectada en l'àrea protegida, especialment en el sector de la Finca del Pou.
- Sensibilitzar a la ciutadania de Nules i a la societat en general sobre els serveis ecosistèmics i la importància ecològica que alberga aquest espai natural.
- Fomentar el coneixement del patrimoni natural local per a promoure el seu respecte i protecció activa.

Accions de la zona de la platja de Nules

Després de la primera part explicativa i d'observació, es va desenvolupar la segona part de la jor-

nada, de caràcter pràctic i participatiu. Aquesta va consistir en la restauració dels desperfectes en les palisades instal·lades en la línia de platja per membres del GER-EA per a la protecció del corriol camanegre (*Charadrius alexandrinus*), espècie en clar declivi en l'àmbit estatal i catalogada En Perill d'Extinció, així com del corriolet (*Charadrius dubius*). L'activitat va començar amb una breu explicació del projecte de conservació, seguida de l'arranjament i substitució de pals danyats i de la reposició de la corda perimetral trencada o sostreta.

La jornada va finalitzar a les 13.00 h, una vegada completades totes les activitats previstes.

Conclusions i valoració

L'activitat va permetre acostar a la ciutadania la importància ecològica i social de les zones humides, posant de manifest l'elevat valor natural de la marjal de Nules. Al mateix temps es va destacar el seu greu estat de degradació, malgrat les múltiples figures de protecció legal que l'emparen. L'elevada participació i l'interés mostrat per les persones assistents evidencien la necessitat d'aquesta mena d'iniciatives de sensibilització ambiental.



De la mateixa manera, la jornada va posar en relleu la falta de gestió efectiva i de resposta administrativa malgrat les denúncies realitzades pels col·lectius naturalistes i ecologistes, la qual cosa està provocant una progressiva deterioració d'un espai inclòs en la Xarxa Natura 2000. La combinació de divulgació, observació de fauna i acció directa de conservació reforça el paper dels grups naturalistes/ecologistes locals com a agents actius en la defensa del patrimoni natural.

En aquest sentit, l'activitat es valora de forma molt positiva, tant pel seu impacte educatiu com per la seua contribució pràctica a la conservació d'espècies amenaçades, reafirmant el compromís de l'Arquet-EA i el GER-EA amb la protecció de les zones humides i la biodiversitat del territori.

Perquè les condicions ambientals tornen a emergir en la marjal de Nules, un espai únic...

RECUPEREM LA MARJAL DE NULES!



LA NOSTRA FLORA

La cua de cavall (*Equisetum ramosissimum*)

Tot i que hom la coneix pel bell nom de cua o coa de cavall —*cola de caballo* a les terres castellanoparlants—, l'*Equisetum ramosissimum* rep diferents noms arreu del País Valencià. Sense anar-nos-en massa lluny, a la Plana Alta li diuen rabo de cavall i, més cap al nord, a algunes contrades dels Ports, l'anomenen piparrera. Més enllà de la província de Castelló, a les comarques centrals valencianes, és coneguda com a sangnua, canut o canudet, pinets, castellets, herba cavallar, cua de sargantana i cabellera de serp, entre d'altres.

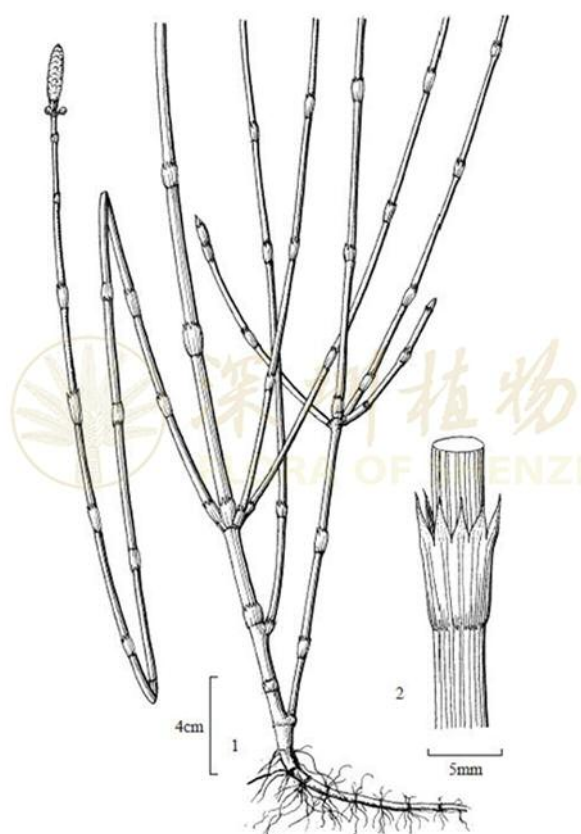
La cua de cavall pertany a la família de les equisetàcies, la qual està composta per només una vintena d'espècies. No obstant això, al llarg del Carbonífer, fa uns 350 milions d'anys, aquest grup de plantes va ser prou més extens. Durant aquest període, els equisets posseïen una grandària ar-

borescent i formaven atapeïdes boscúries junt amb falagueres gegantines. Avui en dia, els equisets són autèntics fòssils vivents, testimonis d'un passat molt remot en què les plantes encara no havien desenvolupat la capacitat de fer flors.

Trets distintius

Es tracta d'una planta herbàcia perenne que no sol fer més de tres pams d'alçada. Les tiges, buides i articulades, solen tindre un centímetre de diàmetre i s'organitzen en estèrils, per una banda, i fèrtils, per l'altra. Mentre que les estèrils estan molt ramificades, les fèrtils, que semblen espàrrecs, acaben en una mena de con anomenat estròbil on s'emmagatzemen les espores. El període de saó o maduresa arriba a començaments de l'estiu. És aleshores quan les espores són escampades pel vent en un procés de propagació vegetal anomenat anemocòria.

Les fulles, que es troben fixades als segments de les tiges, són menudes, elementals i prou escamoses. D'igual manera que les falagueres i altres pteridòfits, la cua de cavall és un geòfit rizomatos, això és, posseïx estructures vegetatives subterrànies, els rizomes, que possibiliten l'emmagatzemament d'aigua, carbohidrats i minerals, dels quals depèn el seu nodriment i supervivència.



Distribució i hàbitat

Tret de l'extrem més septentrional, la cua de cavall creix de forma natural al continent europeu. També és una espècie oriünda de l'oest i el sud d'Àsia i de bona part d'Àfrica, encara que hi manca a la part centreoccidental. Prospera des de les zones marjalènques al nivell del mar fins als 3.500 metres d'altitud, podent endurar bé les crues condicions muntanyenques. Tot i això, la seua franja de temperatura òptima oscil·la entre els 10 °C i els 28 °C.

La cua de cavall troba la seua llar sobre terrenys sorrencs als vorals dels camins més obacs i humitsos, vorejant basses, buscant la proximitat de fonts, rierols i séquies o simplement a les praderies fluvials no excessivament inundades. També prolifera als horts o paratges amb sistemes de regadiu en ús o abandonats recentment. Tot i mostrar predilecció pels sòls humits, aquesta planta pot escampar-se en àrees desforestades o de conreu en guaret, convertint-se doncs en un maldecap per als agricultors.

Dels quatre tipus de cues de cavall que creixen a la Serra d'Espadà, l'equisetum ramosissimum és, de bon tros, el més abundant. En trobarem, per esmentar uns pocs indrets, a la rambla del Cañar, a Almedíjar (Alt Palància); als voltants de la font de la Salut, a Higueras (Alt Palància); al riu Chico a l'altura de la Vall de Almonacid (Alt Palància); al llarg de la rambla d'Artana, al terme d'Eslida (Plana Baixa); al riu Anna, a Tales (Plana Baixa) i al barranc del Lugar, a la localitat de Pavías (Alt Palància). L'equisetum arvense o cua de cavall petita, però, resulta més difícil de localitzar, sent el seu hàbitat les pollancredes i sargueres molles i ben ombrejades. Bons exemples en són la rambla d'Aín (Plana Baixa) i el riu Chico, a la Vall d'Almonacid. Quant a l'equisetum telmateia, molt rar a la serra, aquesta planta troba el seu recer a alguns herbassars humits de les vores del riu Palància. Finalment, la presència de l'equisetum palustre, quasi sempre associat a l'àlber blanc (*Populus alba*), resulta igualment escassíssima.

Usos i aprofitaments

La cua de cavall ha gaudit de gran anomenada com a remeiera gràcies a les seues virtuts diürètiques i vulneràries. Des de ben antic s'ha usat per a guarir tota mena de nafres i en el tractament de la inflamació dels ulls i les parpelles. Així mateix, com que aquesta planta és rica en sodi, fòsfor, calci, silici i manganès, sovint s'empra en preparats per a enfortir les ungles i els cabells i nodrir la pell i el sistema ossi. La part utilitzada en fitoteràpia popular són les summitats aèries, és a dir, les tiges i ramificacions. Amb tot, es tracta d'una planta tòxica, per la qual cosa no és recomanable abusar-ne ni tampoc és aconsellable la seua ingesta en xiquets i dones embarassades.

A la Plana Baixa, el seu emprament està prou estès. A Suera és una planta dilecta no només per les seues propietats cicatritzants i antiinflamatòries, sinó també perquè contribuïx a assuaujar el mal de queixals. Al poble d'Eslida s'ha fet servir en forma de tisana per a guarir encatarraments i apaivagar digestions pesades.

Finalment, a causa de l'aspresa de les tiges i branquetes, aquesta planta també s'ha aprofitat com a fregall per a escurar i netejar estris de metall. No debades, a alguns pobles de Catalunya, la cua de cavall encara rep el nom d'herba estanyera o herba dels argenters.



Apunts etimològics

La seua denominació científica deriva de *equus*, és a dir, cavall. De fet, a la nostra llengua hi ha moltes paraules que provenen d'eixa mateixa arrel llatina, com ara equí, equitació, eqüestre, egua o eguí, per esmentar-ne només un grapat. Per altra banda, *seta* o *setum* vol dir crin o conjunt de pèls gruixuts, o sigui, *Equisetum* seria, traslladat al valencià, crinera equina. El seu cognom *ramosissimum* es pot traduir fàcilment com molt brancut o amb moltes rames. Pel que fa a l'etimologia de les altres espècies d'*Equisetum* que s'han mencionat abans, cal dir que *arvense* significa que es desenvolupa o creix als camps de conreu; quant a *palustre*, del llatí *pāluster*, i *telmateia*, del grec *τελματιαῖος*, tots dos indiquen que aquesta planta és oriünda de les marjals i aiguamolls.

Pablo Rubio Gijón

Professor universitari a WZBC (Xina)



REFERÈNCIES BIBLIOGRÀFIQUES

Belda, A. et al. (2020). *Plantes valencianes. Descripció i usos tradicionals*. Publicacions Universitat d'Alacant.

Ibars, A. M. et al. (1999). *Helechos de la Comunidad Valenciana*. Conselleria de Medio Ambiente.

Mateo, G. (1984). *Contribución al conocimiento de la flora pteridofítica valenciana*. Acta Botánica Malacitana, 9, 97-104.

Mulet, L. (1991). *Estudio etnobotánico de la provincia de Castellón*. Diputació de Castelló.

Pellicer, J. (1987). *Herbes medicinals al País Valencià*. Canelobre, 11, 67-80.

Pellicer, J. (1991). *Herbari breu de la Safor*. Universitat Popular de Gandia.

Pellicer, J. (2000). *Costumari botànic*. Edicions del Bullent.

Vázquez, J. R. (2021). *Flora i vegetació de la Serra d'Espadà*. Diputació de Castelló.

LA DIVERSITAT

Recuperar-la per a un futur habitable

La setmana passada vaig assistir a un acte organitzat pel meu amic i regidor Fernando Daròs sobre un necessari canvi en el model de producció, en què intervenia la també amiga Esther Paulo. I encara, des d'aquell dia, em ressona una idea que, dita amb la dolçor i senzillesa amb què diu les coses Esther, contenia molt més del que semblava: la diversitat no és un adorn del món, sinó la seua manera de ser i de funcionar. Mentre l'escoltava, vaig tindre la sensació que moltes peces que sovint apareixen separades — la crisi climàtica, l'agricultura, la salut dels ecosistemes, la manera de produir, la cultura, la convivència — començaven a encaixar dins d'un mateix relat. Potser perquè, en el fons, totes aquestes qüestions remetien a la mateixa pregunta: com hem arribat a viure en un món que intenta unificar allò que és divers per naturalesa?

Esther Paulo parlava des d'una experiència que no és només teòrica. La seua veu, vinculada al treball de la Fundació Noves Sendes, transmetia una manera d'entendre el territori que fuig dels automatismes i se centra en les emocions. Hi havia darrere una idea de comunitat, de terra i de responsabilitat compartida. I això és important, perquè a voltes parlem de sostenibilitat com si fora un conjunt de mesures tècniques, quan en realitat és una manera d'organitzar la vida. Noves Sendes, des de la seua acció cívica i territorial, apunta precisament cap a això: a recuperar la relació entre les persones, el medi i les formes de producció amb una mirada més justa, més arrelada i més oberta al bé comú.

En aquell acte, la paraula clau, sense dubte, va ser diversitat. Però no una diversitat entesa com una suma de diferències decoratives, sinó com l'estructura mateixa de la vida. I és justament ací on el discurs es fa potent. Perquè la crisi climàtica no és només una crisi d'emissions, de temperatures

o de sequera. És també, i potser sobretot, una crisi de manera de pensar. Hem volgut reduir el món a esquemes lineals, a lògiques productives, a models previsibles i controlables. Hem buscat l'eficiència com si fora la clau universal de tot, i en eixe procés hem anat perdent allò que més necessitàvem: la capacitat d'adaptació, la riquesa de formes, la pluralitat de respostes.

El planeta, però, no funciona així. El planeta no és uniforme ni obeïx una lògica mecànica. El seu funcionament és complex, interdependent, ple de matisos i de relacions invisibles. Quan observem un ecosistema sa, no hi veiem un ordre rígid i simplificat, sinó una xarxa viva de relacions: espècies diferents, cicles que s'entrecreuen, equilibris fràgils que es mantenen perquè hi ha moltes peces actuant alhora. La diversitat no és una anècdota d'eixe sistema. És la condició que el fa possible.

I això té conseqüències molt concretes. Un sistema divers és més resistent. Quan una espècie falla, o quan una funció queda tocada, hi ha altres elements que poden ocupar el seu lloc o amortir l'impacte. En canvi, quan tot és homogeni, qualsevol alteració es multiplica. El mateix passa en l'agricultura. Un monocultiu pot ser rendible a curt termini, però és profundament vulnerable. Basta una plaga, una sequera prolongada o un canvi de temperatures per a descobrir que l'aparent fortalesa era, en realitat, fragilitat concentrada.

El relat dominant ens ha dit que calia produir més, més ràpid i més barat. Això ha configurat un model agrícola basat en poques varietats, molta dependència de químics, mecanització intensa i cadenes de distribució llargues i poc arrelades al territori. El resultat ha sigut una mena d'eficiència aparent que, ben mirat, ha empobrit els camps, ha erosionat els sabers i ha reduït la ca-

pacitat d'adaptació de l'agricultura als canvis que ja tenim damunt. Hui sabem que no hi ha futur possible sense diversitat agrícola, sense llavors recuperades, sense varietats adaptades al clima i sense una relació més equilibrada amb la terra.

Per això és tan important allò que fan espais com Noves Sendes, perquè posen en el centre una idea que massa sovint queda fora del debat públic: la terra no és un suport inert, sinó un sistema viu que necessita cures, coneixement i continuïtat. Quan es recuperen varietats locals, quan es treballa amb pràctiques agroecològiques, quan es vincula la producció al territori i a la comunitat, no estem parlant només d'una altra manera de cultivar. Estem parlant d'una altra manera d'entendre el futur. I eixa diferència és enorme.

La diversitat, a més, no es limita a l'agricultura. També té una dimensió econòmica. Els sistemes centralitzats, molt concentrats, poden donar sensació de fortlesa, però sovint són rígids i poc adaptatius. Quan una peça falla, l'efecte es propaga molt ràpidament. En canvi, una economia amb agents diversos, amb produccions menudes i mitjanes, amb xarxes locals i amb capacitat de cooperació, és més flexible i més capaç de resistir les sacsejades. No perquè siga més perfecta, sinó perquè reparteix millor el risc i multiplica les opcions.

Amb l'energia passa una cosa semblant. Ja fa massa temps que depenem de fonts concentrades, de grans infraestructures i de models molt poc participats. Açò ha generat capacitat de producció, sí, però també dependència, vulnerabilitat i concentració de poder. La transició energètica, si vol ser alguna cosa més que un canvi de tecnologia, ha de ser també una democratització del sistema. Apostar pel sol, pel vent i per models distribuïts significa repartir poder, obrir espais de decisió i acostar la gestió energètica a la ciutadania. Les comunitats energètiques apunten justament cap ací: cap a una energia més compartida, més propera i més justa, més diversa.

Però si hi ha una dimensió on la diversitat es torna especialment decisiva és la social. Vivim temps d'uniformització. Consumim més o menys les mateixes coses, circulen els mateixos relats, s'impo-



sen unes poques formes de vida i es projecta una idea de progrés bastant estreta. El problema és que, quan tot tendeix a assemblar-se massa, no només es perd varietat: es perd imaginació. I una societat sense imaginació té molt més difícil respondre a crisis profundes com la climàtica, la demogràfica, la lingüística o la territorial.

La diversitat humana és una riquesa i no una molèstia. Hi ha moltes maneres de viure, de pensar i de relacionar-se amb el món. Hi ha comunitats que han desenvolupat formes més equilibrades de convivència amb el medi. Hi ha altres espais que aporten innovació, creativitat i noves formes d'organització. Quan totes aquestes visions conviuen, la societat guanya en capacitat de resposta. Quan s'imposa una sola lògica, en canvi, el marge per a reaccionar s'estreny.

Això també té a veure amb la cultura i amb la llengua. Una cultura diversa és una cultura més viva, més capaç d'absorbir influències i de generar respostes pròpies. El mateix passa amb una llengua: quan es manté rica, oberta i activa, no sols conserva una forma d'expressió, sinó una manera de mirar el món. En temps d'homogeneïtzació, defensar la diversitat cultural és també defensar la llibertat de pensar i d'existir d'una altra manera. No és una qüestió ornamental ni nostàlgica. És una qüestió política en el sentit més profund del terme.

La crisi climàtica ens obliga, per tant, a canviar de mirada. No podem continuar abordant problemes complexos amb respostes simples. No hi ha una sola solució màgica, ni una tecnologia miraculosa, ni una política que valga per a tots els con-

textos. El que hi ha és un conjunt de respostes parcials, adaptades a llocs, temps i circumstàncies diferents. I per a fer possible eixa multiplicitat, cal espai per a la diversitat. Cal deixar d'entendre la diferència com una amenaça i començar a assumir-la com una condició de supervivència.

Ací és on apareix una idea que em sembla especialment valuosa: la diversitat no només resol, sinó que també crea. No és únicament una forma de resistència davant la crisi, sinó una font de creativitat. Allà on hi ha diferència, hi ha combinació possible. Allà on hi ha pluralitat, hi ha innovació. La creativitat no naix del buit, sinó del contacte entre elements diversos. Per això la diversitat és també una reserva d'imaginació. I en un temps en què sembla que tot estiga ja decidit, recuperar la capacitat d'imaginar és quasi un acte de rebel·lia.

Potser per això la paraula diversitat desperta una resposta tan fonda. Perquè ens recorda que la vida no és una línia recta, sinó una trama de formes múltiples. I també perquè ens obliga a reconèixer que la uniformitat, encara que siga còmoda per a certs interessos, és una mala notícia per al futur. Els sistemes que duren no són els que eliminen la diferència, sinó els que saben integrar-la. Els paisatges que resisteixen no són els més simples, sinó els més diversos. Les societats que avancen no són les que imposen una sola manera de fer, sinó les que admeten la complexitat.

Per això la lliçó de l'acte amb Esther Paulo i Noves Sendes em sembla tan pertinent. No parlava

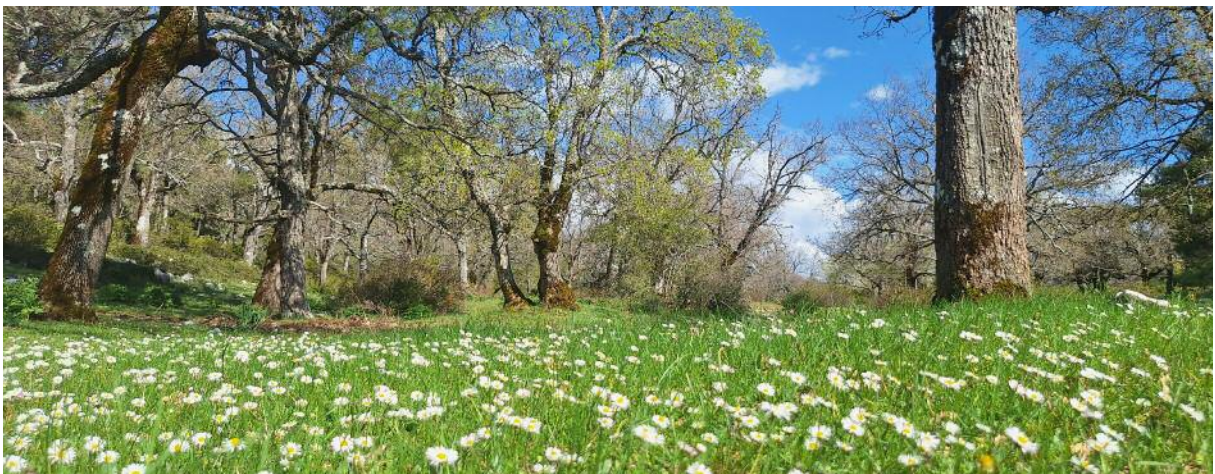
només d'agricultura, o d'aliments. Parlava d'una manera de ser país. Parlava de la necessitat de reconnectar amb la terra, amb el territori i amb les persones que el sostenen. Parlava de comunitat, de resiliència i de futur. I, sobretot, parlava d'una idea que hui és més urgent que mai: que no eixirem de la crisi climàtica fent tots el mateix, pensant igual i produint igual. Si eixim, que eixirem, serà multiplicant formes, sabers, pràctiques i mirades.

En última instància, la qüestió és aquesta: volem un món més controlable o un món més habitable? El primer pot semblar més fàcil a curt termini, però és també més fràgil. El segon demana més esforç, més paciència i més intel·ligència col·lectiva, però és l'únic que pot sostindre la vida en el temps. I en eixa tria, la diversitat no és un detall secundari. És un eix central, imprescindible, urgent.

Perquè la vida, si de veres volem que continue sent vida, necessita espai per a moltes formes. Necessita diferència, cooperació, memòria i capacitat de canvi. I cuidar aquesta diversitat, en la terra, en l'economia, en la cultura i en la manera de viure, és potser una de les grans tasques del nostre temps.

Josep Antoni Nebot Garriga

Advocat, enginyer ambiental i expert en projectes sostenibles. Article publicat en el Diari La Veu del País Valencià



CUINAR VERD

PASTÍS DE POMA I AMETLLA

Ingredients

- 200 g de pure de poma
- 200 g de farina
- 100 g ametlla molta
- 275 ml de líquid de soja
- 80 ml d'oli d'oliva d'arbequina (és més suau), o de gira-sol
- 1 cullerada de bicarbonat
- 10 g de vinagre blanc
- 1 cullerada de canella
- 4 cullerades de sucre bru

El·laboració

Prepareu el forn a 180 °C, mentre mescleu en un recipient tots els ingredients sòlids i, en un altre, els líquids i ho ajunteu tot per a integrar-ho. Una vegada integrat, ho col·loqueu en un motlle i ho deixeu al forn almenys 30 minuts i mireu si ja està cuit.



GELAT DE LLIMA I MENTA

Ingredients

- Suc d'una llima + 2 trossos de corfa sense tractar
- 3 cullerades de mel
- 2 iogurts naturals de soja
- Un got d'aigua per a la infusió de menta, millor si és natural

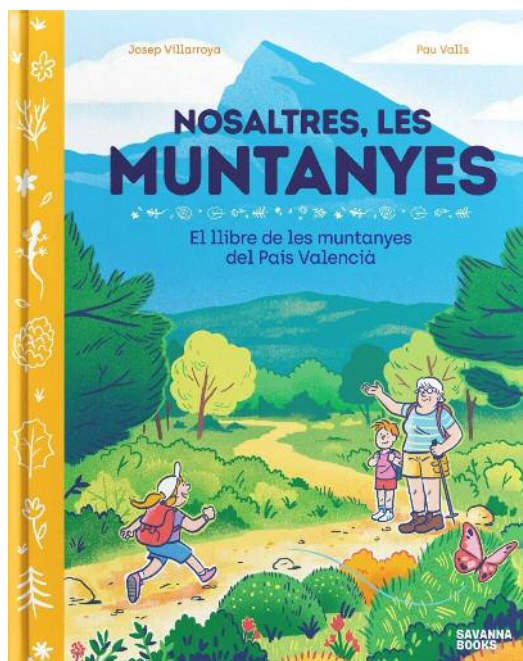
El·laboració

- 1) Bullir amb dos dits d'aigua la corfa de llima uns deu minuts, quan s'haja refredat ho coleu i afegiu la mel fins que es diluïska.
- 2) Prepareu la infusió de menta i la deixeu reposar uns 10 minuts i afegiu la mel.
- 3) Bateu en unes varetes manuals el iogurt amb la resta dels ingredients.
- 4) Fiqueu-ho al congelador i abans que es gele ho bateu perquè no es formen cristalls.



Imma Vicent

NOVETATS BIBLIOGRÀFIQUES



Nosaltres, les muntanyes. El llibre de les muntanyes del País Valencià

Josep Villarroya i Pau Valls
Savanna Books

Mirant el mapa del País Valencià, hom hi veu un territori allargassat. A llevant, besat per la mar que evoca cultura, viatge i saviesa; a ponent, fiant amb l'altiplà més desnerit i antipàtic. Però si hom es fixa en allò que abans es deia el mapa físic, hi veu un país punxegut, ple de cims, muntanyes i carenes amb elevacions considerables. Joan Valls, Estellés o Paco Muñoz les han dites i les han cantades, les muntanyes. Ara el professor Josep Villarroya les escriu en primera persona en el llibre *Nosaltres, les muntanyes* (Savanna Books), una mirada quasi fusteriana a aquests accidents geogràfics amb personalitat pròpia, avessades a generar la vida i la mort i capaces d'emmotllar la vida de qui les habita. Aquest volum se suma a la col·lecció començada amb *El llibre de les muntanyes catalanes*, de Vanesa Freixa amb il·lustracions d'Anna Mongay.

Tots els noms, tots els mots

Els texts de Villarroya són acompanyats per les imatges que ha fet l'il·lustrador d'Alcoi Pau Valls. Uns dibuixos deliciosos que poden fer pensar al lector que té a les mans un llibre infantil. Ho és, però no només, perquè *Nosaltres, les muntanyes* té moltes capes de lectura i, al remat, acaba sent un llibre de divulgació feta amb rigor per un professor de geografia que estima les muntanyes i que les necessita per a posar els seus pensaments a lloc. "Som una societat molt urbana. Visc a l'àrea metropolitana de València i la major part del meu alumnat no ha tingut contacte amb les muntanyes, tot i que els seus avis potser provenen del món rural i les zones d'interior, però ells ja n'han perdut el vincle. En el llibre intente transmetre la importància de conèixer-les."

Aquest ser urbans i perdre el contacte amb les muntanyes fa que també es perda una manera de viure i tot el lèxic que serveix per a anomenar les coses pel seu nom. Per a dir el món, en definitiva. Perquè no és el mateix un puig que una mola o un tossal o un pujol. Perquè hem de saber que una filera de muntanyes formen una serra i, si hi ha moltes serres, formen una serralada, com ja deia Pere Quart: "Tres turons fan una serra." Pere Quart començava el poema tan enyoradís tramuntant una carena que també es diu aresta i és la línia que separa dos vessants en una serralada. I el glossari continua en el llibre de Villarroya amb el cim, el vessant, el coll o la collada, la vall, el cingle... Tot de mots que evocuen un paisatge. "Jo vinc del món de la geografia i tot aquest vocabulari ja el tenia, el repte era exposar-lo perquè poguera interessar a la meua filla de set anys i a un adult. Trobar els termes de la riquesa de les muntanyes, però també dels oficis que hi ha a les muntanyes, de les eines, de l'arquitectura popular de les muntanyes, els marges, els aljubs... Tot això és a la muntanya i a vegades ho desconeixem, o no ens hi fixem. He intentat que fos comprensible per a tothom", diu.

A la muntanya, tot és relatiu

Del cim del Penyagolosa estant, a 1.813 metres, o dalt dels 1.406 del Puig Campana, o els 1.390 del Montcabrer, tot agafa unes dimensions diferents. Unes dimensions petites, i les persones, formiguetes, diu el professor Villarroya. “Les muntanyes em serveixen per a relativitzar. La magnitud, la grandiositat de les muntanyes, la majestuositat, et permet de veure aquestes formiguetes que som. També et permet d'assolir desafiaments i dir, ostres, pujaré aquella muntanya, a veure si en soc capaç.”

Però elles, les muntanyes, com a part essencial de la geografia, fan part de la història. “Parle de les muntanyes com a lloc de refugi. Parle dels moriscos, de la població que va haver de refugiar-se en les zones més inhòspites. Parle dels maquis, els lluitadors per la llibertat, dels nostres rodors...”

Rebost i refugi

Les muntanyes com a facilitadores de la vida humana. Són rebost i refugi. En el llibre, Josep Villarroya explica que les muntanyes són una farmaciola formidable amb tot d'herbes remeieres, com ara la pota de cavall, l'herba de Sant Joan, el timó o l'orenga, i recorda la figura de l'etnobotànic Joan Pellicer, que tant les va estudiar. Diu que també són un gran rebost on els humans van a recol·lectar els fruits de cada estació. Els bolets, els nabius, les mores, els espàrrecs i, fins i tot, el margalló, del qual ens menjàvem les parts més tendres i blanques dels tronxos, amb totes aquelles llavoretetes i un sabor lleugerament amarg.

A partir de la Mola Garumba o de Miró, als Ports, entre Morella i Forcall, l'autor explica l'existència de coves, abrics i refugis que, d'ençà del paleolític, l'home ha usat per a descansar, però també per a acomiadar-se dels cossos dels companys que faltaven i per a descriure el seu món amb tot de pintures que, a cada descoberta, fan que l'horitzó temporal s'allunye més. Abrics com el d'en Melià, la cova de l'Aranya o les més conegudes coves del Bolomor a la Valldigna i del Parpalló a la Safor.

I, com que els anys passen i la història la marquen les fites humanes, el recorregut continua per les restes iberes, com el tossal de Sant Miquel o la bastida de les Alcusses, a Moixent...

Masos, ermites, monestirs, santuaris... i ara, també, xalets, casetes, urbanitzacions i tota mena d'atemptats paisatgístics perpetrats en l'època més moderna. “La urbanització, que va començar a la costa de manera desmesurada, continua cap a l'interior construint tota mena d'habitatges que no disposen d'aigua o dels serveis suficients i que, durant bona part de l'any, són deshabitats. I no sols això: a les muntanyes, s'hi han fet abocadors i tota mena de serveis per a la gent que viu a les ciutats. Les veiem com un espai d'oci, que està bé, un lloc on anar a passar el cap de setmana, però la gent que viu a la ciutat és incapaç de posar-se en el lloc de la gent que hi viu sempre, de veure que això no és únicament un lloc d'esplai per a anar a agafar bolets, sinó que hi viu gent que té uns problemes relacionats amb la falta de serveis, amb l'envelliment, amb la falta d'oportunitats, que provoca una pèrdua de lligam...”, explica Villarroya.

La lletra i la música

Villarroya explica la importància que han tingut els centres excursionistes per a explicar el país i per a ensenyar-lo i posar remei al desconeixement que els valencians en tenen. “Vas cap a la zona d'Alacant i tota la franja entre Gandia i Dénia, la Diània, les comarques centrals, que en diuen, és molt muntanyosa. Aquest llibre és la meua pedreta per a intentar trencar els tòpics i descobrir que, realment, el nostre país és molt més ric i divers que com es representa a vegades”, diu. I vol remarcar la tasca de Pau Valls, que ha posat imatges als seus texts.

Nosaltres, les muntanyes no és una guia turística per les muntanyes del País Valencià, no en té ni la vocació ni el format, però sí que són una mena de molles per a no perdre's. Hi ha recomanacions sobre com anar a la muntanya, quan i amb qui. Hi ha els versos dels poetes i, fins i tot, enllaços per a poder cantar a cor què vols “Serra de Mariola, Serra de Mariola, tota floretes, tota floretes sí” o el cant al “Vell Montgó”. O enumerar, l'un rere l'altre, el Garbí, el Puig Campana, el Montgó i el Montcabrer, la Calderona, Bèrnia, Aitana, Montot i Benicadell amb Al Tall al “Darrer diumenge d'octubre”.

Esperança Camps Barber
Article publicat a Vilaweb





Camins Naturales
Cami de Cavalls
03 054



Societat d'Òmics
de la Serra Espadà

